

# theben

309691 04

## IT Sensore di movimento

theLuxa S150 WH 1010500

theLuxa S150 BK 1010501

theLuxa S180 WH 1010505

theLuxa S180 BK 1010506



## 1. Indicazioni di sicurezza fondamentali



### AVVERTENZA

**Pericolo di morte per scosse elettriche o incendio!**

- Il montaggio deve essere eseguito esclusivamente da elettricisti specializzati!

- L'apparecchio è conforme alla norma EN 60669-2-1 con montaggio conforme
- IP 55 secondo EN 60529

## Uso conforme

- Sensore di movimento per il comando automatico dell'illuminazione in funzione della presenza e della luminosità
- Adatto per il montaggio alla parete all'esterno
- Adatto per ingressi, garage, giardini, corridoi, parchi ecc.
- Previsto solo per l'installazione al di fuori della zona a portata di mano

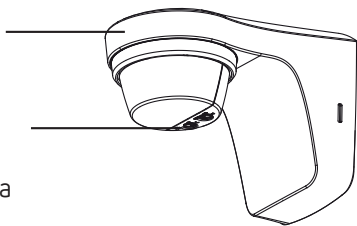
## Smaltimento

Smaltire il sensore di movimento in maniera ecocompatibile (rottami elettrici)

## 2. Descrizione

Sensore di movimento con testa sensore

2 Potis per l'impostazione del tempo (Min) e della luminosità (Lux)



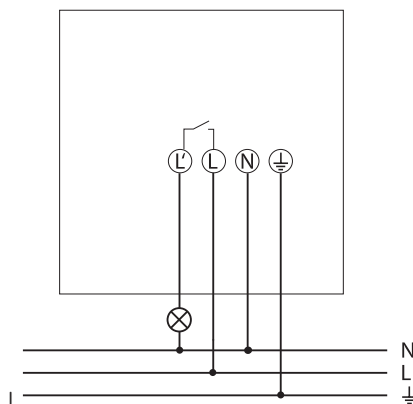
## 3. Collegamento

### AVVERTENZA

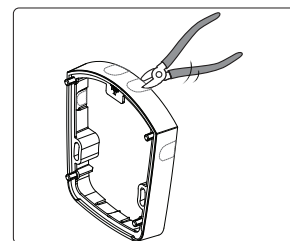
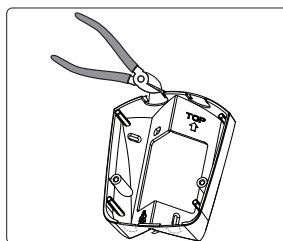
**Pericolo di morte per scossa elettrica!**

- Disattivare la tensione!
- Coprire o incapsulare i componenti limitrofi che si trovano sotto tensione.

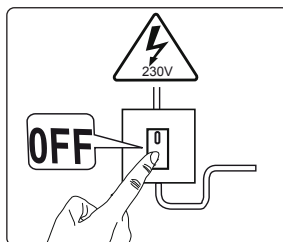
- Proteggere contro eventuali reinserzioni!
- Verificare l'attivazione della tensione!
- Eseguire la messa a terra e cortocircuitare!



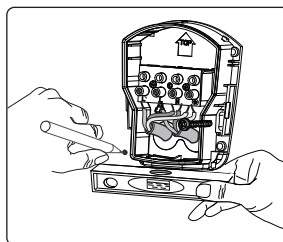
## 4. Montaggio



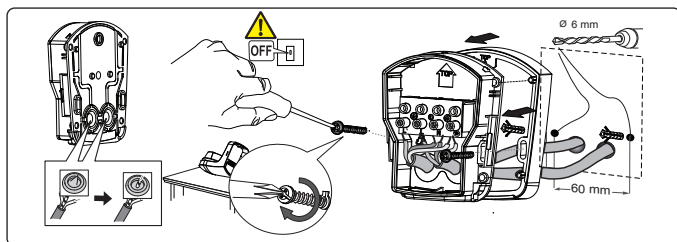
- Utilizzare eventualmente l'angolare opzionale (9070902, 9070903) o il telaio distanziatore (9070906, 9070907) per un montaggio flessibile e per l'inserimento dei cavi dai lati o dal basso/alto.



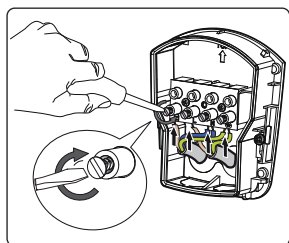
- Disattivare la tensione.



- Riportare i segni per i fori sulla parete (con sagoma di trapanatura fornita/basamento).
- Effettuare i fori.



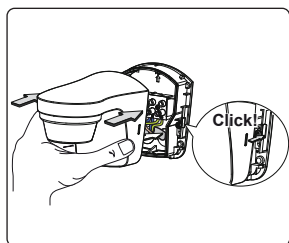
- Condurre il cavo attraverso la guarnizione del basamento.
- Fissare il basamento (e il telaio distanziatore) alla parete.



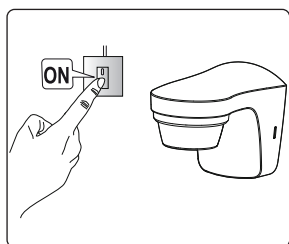
L	Conduttore esterno	marrone
N	Conduttore di neutro	blu
⊕	Conduttore di protezione	

L	conduttore esterno attivato	marrone
N	Conduttore di neutro	blu
⊕	Conduttore di protezione	verde/giallo

- Collegare i singoli conduttori al rispettivo morsetto.
- Serrare le viti.

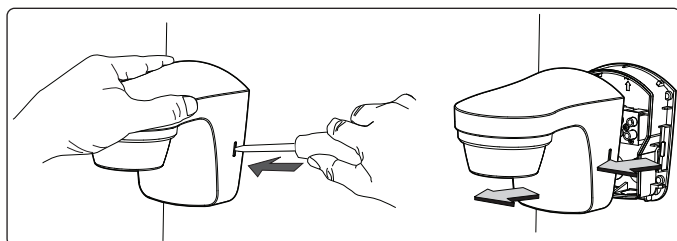


- Innestare il sensore di movimento sul basamento e farlo scattare.



- Collegare il sensore di movimento alla rete.

## Smontaggio

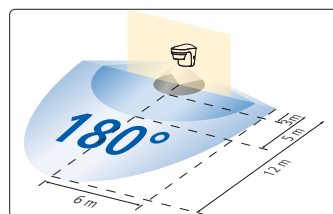
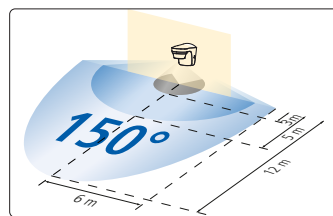
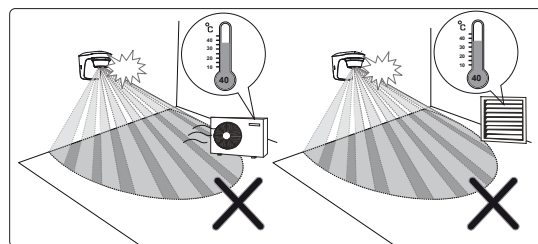


- Con il cacciavite staccare con cautela i ganci di bloccaggio laterali e togliere l'apparecchio dal davanti.

## Avvertenze per l'installazione

Poiché il sensore reagisce alle oscillazioni di temperatura, evitare le seguenti situazioni:

- Non orientare il sensore di movimento verso oggetti con superfici molto riflettenti come specchi, ecc.
- Non installare il sensore di movimento vicino a fonti di calore, come bocchette di riscaldamento, impianti di climatizzazione, lampade ecc..
- Non orientare il sensore di movimento su oggetti che potrebbero muoversi con il vento, come grosse piante ecc.
- Rispettare la direzione del movimento durante l'esecuzione del test.



- Altezza di montaggio consigliata: 2 – 4 m
- Area di rilevamento trasversale: 12 m (trasversalmente rispetto al sensore)
- Area di rilevamento frontale: 5 m (frontale rispetto al sensore)
- Angolo di rilevamento: 150°/180 °

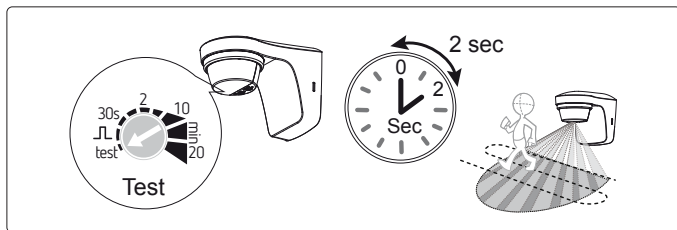
## 5. Test di passaggio e allineamento

Il test di passaggio serve per testare e limitare il range di rilevamento.

- Impostare il potenziometro tempo (Min) su test.

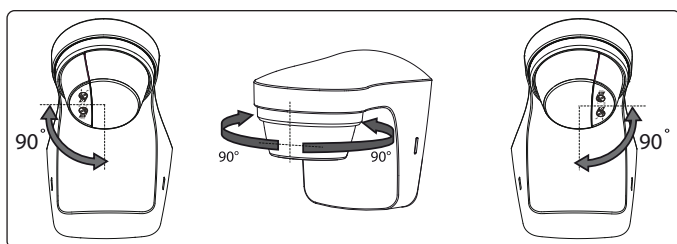
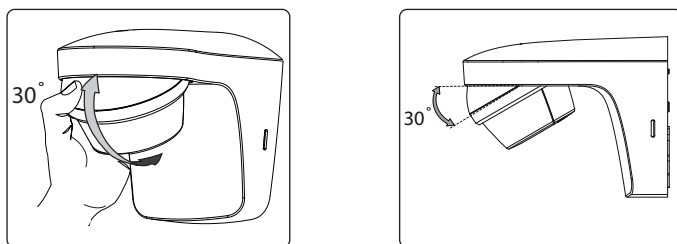
Il sensore di movimento reagisce ora solo ai movimenti (indipendentemente dalla luminosità).

- Passare attraverso il range di rilevamento. Dopo che il sensore di movimento ha rilevato un movimento, si accende per 2 sec.
- Durante il test, prestare attenzione al senso di marcia.



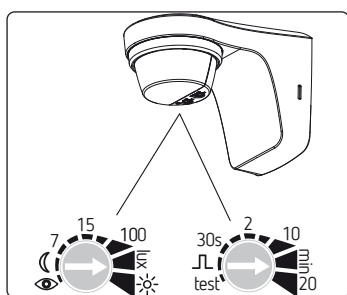
## Orientare il sensore di movimento con testa sensore

La testa del sensore può essere ruotata di 30° verso il basso e di 90° verso sinistra e verso destra.



## 6. Regolazione

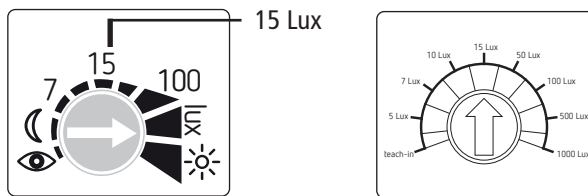
Il sensore di movimento possiede 2 potenziometri sulla parte inferiore, per impostare il tempo (Min) e la luminosità (Lux).



### Impostazione della luminosità (Lux)

Con il potenziometro di luminosità (Lux) possono essere impostati diversi valori di luminosità. Se si desidera modificare la luminosità preimpostata (di fabbrica 15 Lux)

- Impostare il potenziometro su luminosità desiderata (5 – 1000 Lux).



o se si desidera apprendere con la funzione Teach-in un determinato valore di luminosità

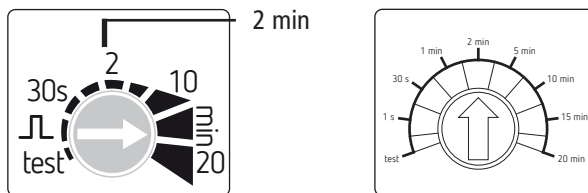
- Con la luminosità desiderata impostare il potenziometro su . Dopo 15 sec. il nuovo valore è appreso.
- Lasciare il potenziometro in posizione .

### Impostazione del tempo (Min)

Se il sensore di movimento non rileva più alcun movimento, allora si spegne dopo un tempo impostato.

Se si desidera modificare il tempo preimpostato (di fabbrica 2 min)

- Impostare il potenziometro su tempo desiderato (0,5 s – 20 min).



Se si desidera utilizzare la funzione ad impulso (ad es. per un temporizzatore luce scale)

- Impostare il potenziometro su . Il sensore di movimento è acceso per < 1 sec., poi spento per 9 sec.. Non appena rileva un movimento, si riaccende per 1 altro secondo.

## 7. Dati tecnici

- Tensione d'esercizio: 230 V AC, +10 % – 15 %
- Frequenza: 50 Hz
- Standby: < 1 W
- Angolo di rilevamento: 150°/180°
- Range di rilevamento: trasversale: max. 12 m, frontale: max. 5 m
- Altezza di montaggio: 2 – 4 m
- Protezione antintrusione: sì
- Campo di regolazione luminosità: 5 – 1000/∞ Lux
- Campo della durata di funzionamento: 5 sec – 20 min
- Temperatura ambiente ammessa: da –25 °C a +45 °C
- Classe di protezione: II
- Protezione: IP 55 secondo EN 60529
- Potenza di commutazione: 10 A (cos φ = 1)  
6 A (cos φ = 0,6)  
3 AX (cos φ = 0,3)
- Potenza di commutazione min.: 10 mA
- Contatto di commutazione: contatto μ 230 V AC
- Lampade a LED < 2 W: 50 W
- Lampade a LED > 2 W: 500 W

- Carico lampade a incandescenza/alogene: 2300 W
- Lampade alogene a basso voltaggio: 2300 VA
- Lampade fluorescenti (alimentatori con perdite ridotte):
  - non compensate: 2300 VA
  - compensate in serie: 2300 VA
  - compensate in parallelo: 1200 VA (120  $\mu$ F)
- Lampade fluorescenti
- (alimentatore elettronico): 1000 VA
- Lampade fluorescenti compatte
- (alimentatore elettronico): 250 W

#### **Indirizzo assistenza**

Theben AG  
 Hohenbergstr. 32  
 72401 Haigerloch  
 GERMANIA  
 Telefono +49 7474 692-0  
 Fax +49 7474 692-150

#### **Assistenza**

Telefono +49 7474 692-369  
 Fax +49 7474 692-207  
 hotline@theben.de

**Addresses, telephone numbers etc.**

**[www.theben.de](http://www.theben.de)**