

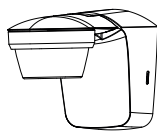
theben

309699 05

IT Sensore di movimento

theLuxa S360 WH 1010510

theLuxa S360 BK 1010511



1. Indicazioni di sicurezza fondamentali

**AVVERTENZA****Pericolo di morte per scosse elettriche o incendio!**

- Il montaggio deve essere eseguito esclusivamente da elettricisti specializzati!

- L'apparecchio è conforme alla norma EN 60669-2-1 con montaggio conforme
- IP 55 secondo EN 60529

Usò conforme

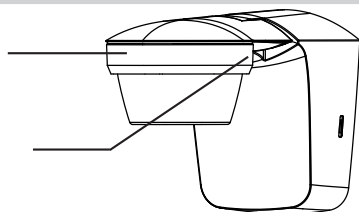
- Sensore di movimento per il comando automatico dell'illuminazione in funzione della presenza e della luminosità
- Adatto per il montaggio alla parete o a soffitto all'esterno
- Adatto per ingressi, garage, giardini, corridoi, parchi ecc.
- Previsto solo per l'installazione al di fuori della zona a portata di mano

Smaltimento

Smaltire il sensore di movimento in maniera ecocompatibile (rottami elettrici)

2. Descrizione

Sensore di movimento con testa sensore
3 Potis per l'impostazione del tempo (Min), della luminosità (Lux) e della sensibilità (Meter)

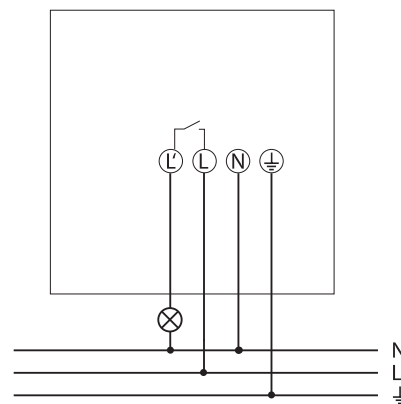


3. Collegamento

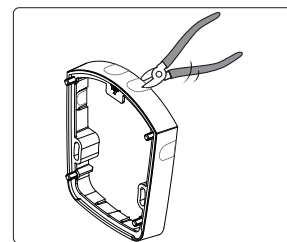
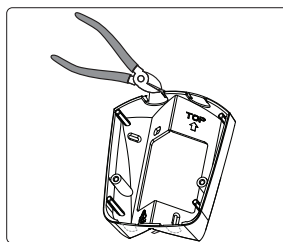
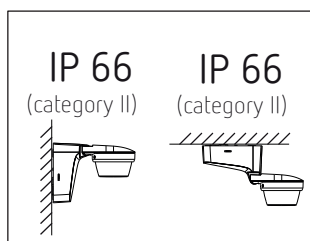
AVVERTENZA**Pericolo di morte per scossa elettrica!**

- Disattivare la tensione!
- Coprire o incapsulare i componenti limitrofi che si trovano sotto tensione.
- Proteggere contro eventuali reinserzioni!
- Verificare l'attivazione della tensione!

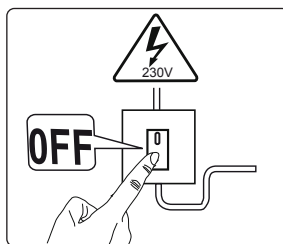
- Eseguire la messa a terra e cortocircuitare!



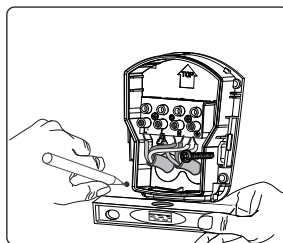
4. Montaggio



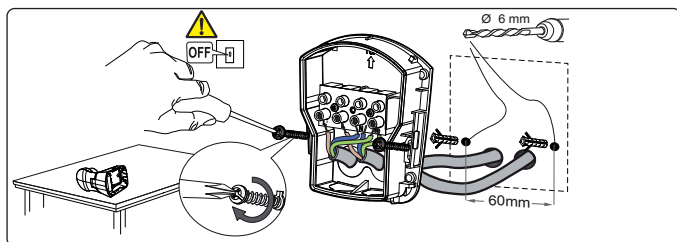
- Utilizzare eventualmente l'angolare opzionale (9070902, 9070903) o il telaio distanziatore opzionale (9070906, 9070907) per un montaggio flessibile e per l'inserimento dei cavi dai lati o dal basso/alto.



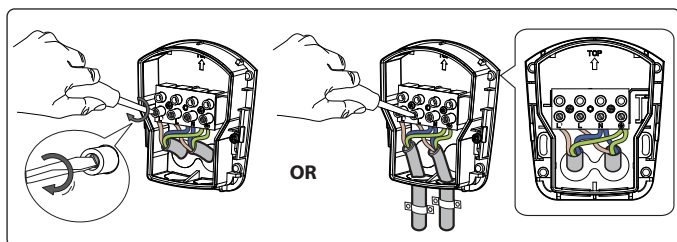
- Disattivare la tensione.



- Riportare i segni per i fori sulla parete (con sagoma di trapanatura fornita/basamento).
- Effettuare i fori.



- Condurre il cavo attraverso la guarnizione del basamento.
- Fissare il basamento (e il telaio distanziatore) alla parete.

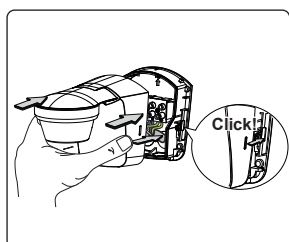


L	Conduttore esterno	marrone
N	Conduttore di neutro	blu
⊕	Conduttore di protezione	

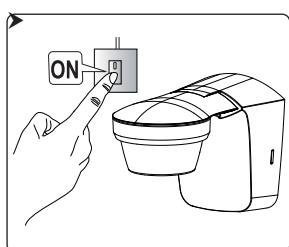
L'	conduttore esterno attivato	marrone
N	Conduttore di neutro	blu
⊕	Conduttore di protezione	verde/giallo

Collegare i singoli conduttori al rispettivo morsetto.

- Serrare le viti.

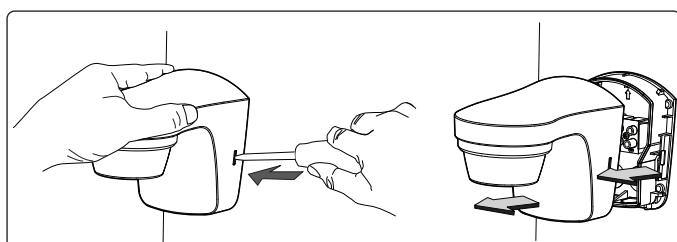


- Innestare il sensore di movimento sul basamento e farlo scattare.



- Collegare il sensore di movimento alla rete.

Smontaggio

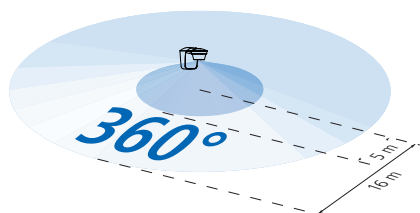
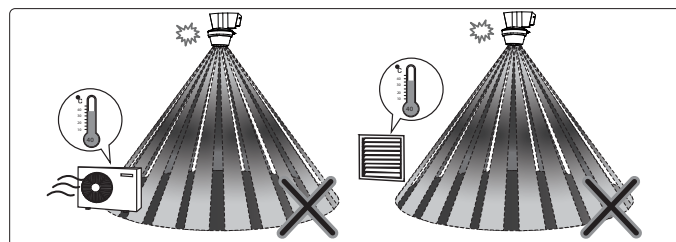


- Con il cacciavite staccare con cautela i ganci di bloccaggio laterali e togliere l'apparecchio dal davanti.

Avvertenze per l'installazione

Poiché il sensore reagisce alle oscillazioni di temperatura, evitare le seguenti situazioni:

- Non orientare il sensore di movimento verso oggetti con superfici molto riflettenti come specchi, ecc.
- Non installare il sensore di movimento vicino a fonti di calore, come bocchette di riscaldamento, impianti di climatizzazione, lampade ecc.
- Non orientare il sensore di movimento su oggetti che potrebbero muoversi con il vento, come tende, grosse piante ecc.
- Rispettare la direzione del movimento durante l'esecuzione del test.



- Altezza di montaggio consigliata: 2 – 4 m
- Area di rilevamento trasversale: 16 m (trasversalmente rispetto al sensore)
- Area di rilevamento frontale: 5 m (frontale rispetto al sensore)
- Angolo di rilevamento: 360°

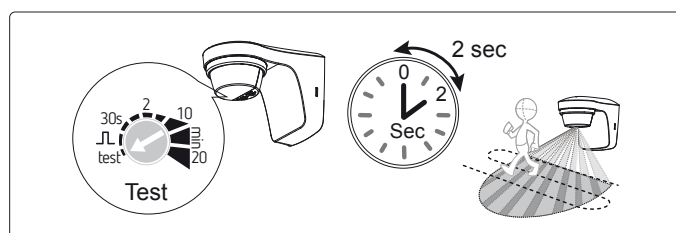
5. Test di passaggio e allineamento

Il test di passaggio serve per testare e limitare il range di rilevamento.

- Impostare il potenziometro tempo (Min) su test.

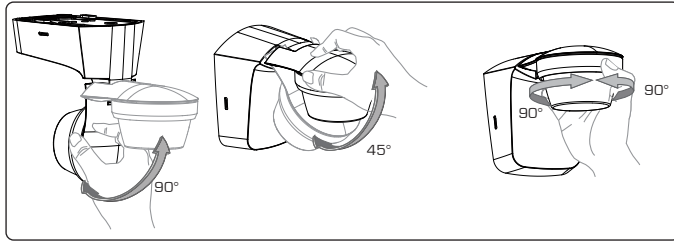
Il sensore di movimento reagisce ora solo ai movimenti (indipendentemente dalla luminosità).

- Passare attraverso il range di rilevamento. Dopo che il sensore di movimento ha rilevato un movimento, si accende per 2 sec.
- Durante il test, prestare attenzione al senso di marcia.

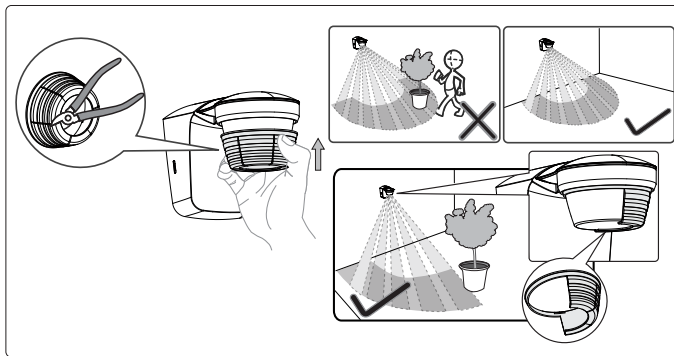


Orientare il sensore di movimento con testa sensore

La testa del sensore può essere ruotata di 45° verso il basso e di 90° verso l'alto e di 90° a sinistra e destra.



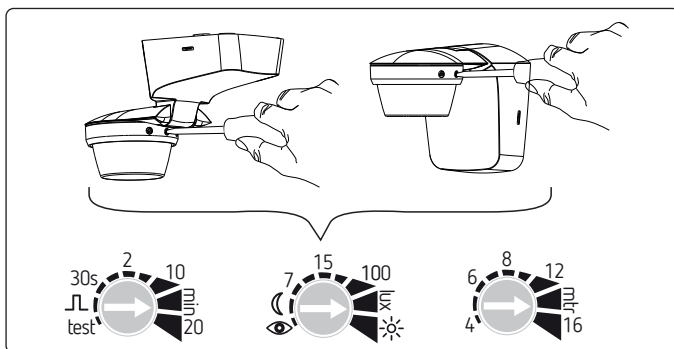
6. Utilizzo degli oscuranti



- Utilizzare l'oscurante in dotazione per adattare il sensore di movimento al range di rilevamento desiderato.
- Con una pinza o simile rimuovere la parte desiderata dell'oscurante.
- In seguito posizionarlo sulla lente e avvitare.

7. Regolazione

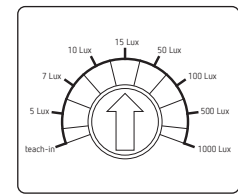
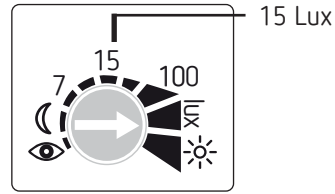
Il sensore di movimento possiede 3 potenziometri sulla parte inferiore, per impostare il tempo (Min), la luminosità (Lux) e la sensibilità (Meter).



Impostazione della luminosità (Lux)

Con il potenziometro di luminosità (Lux) possono essere impostati diversi valori di luminosità. Se si desidera modificare la luminosità preimpostata (di fabbrica 15 Lux)

- Impostare il potenziometro su luminosità desiderata (5 – 1000 Lux).



o se si desidera apprendere con la funzione Teach-in un determinato valore di luminosità

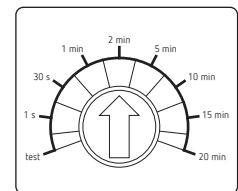
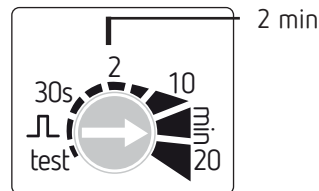
- Con la luminosità desiderata impostare il potenziometro su . Dopo 15 sec. il nuovo valore è appreso.
- Lasciare il potenziometro in posizione .

Impostazione del tempo (Min)

Se il sensore di movimento non rileva più alcun movimento, allora si spegne dopo un tempo impostato.

Se si desidera modificare il tempo preimpostato (di fabbrica 2 min)

- Impostare il potenziometro su tempo desiderato (1 s – 20 min).



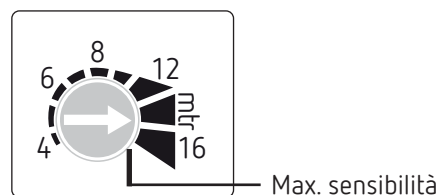
Se si desidera utilizzare la funzione ad impulso (ad es. per un temporizzatore luce scale)

Impostare il potenziometro su . Il sensore di movimento è acceso per < 1 sec., poi spento per 9 sec.. Non appena rileva un movimento, si riaccende per 1 altro secondo.

Impostazione la sensibilità (Meter)

È possibile ridurre la sensibilità del sensore. Il range di rilevamento viene ristretto e i movimenti più piccoli (ad es. di animali) non vengono più riconosciuti.

- Impostare il potenziometro **Meter** sulla sensibilità desiderata.



Max. sensibilità

8. Dati tecnici

- Tensione d'esercizio: 230 V AC, +10 % – 15 %
- Frequenza: 50 Hz
- Standby: 0,5 W
- Angolo di rilevamento: 360°
- Range di rilevamento: trasversale: max. 16 m,
frontale: max. 5 m
- Altezza di montaggio: 2 – 4 m
- Protezione antintrusione: sì
- Campo di regolazione luminosità: 5 – 1000/∞ Lux
- Campo della durata di funzionamento: 1 sec – 20 min
- Temperatura ambiente ammessa: da –25 °C a +45 °C
- Classe di protezione: II
- Protezione: IP 66 (montaggio a parete) e IP 66
(montaggio a soffitto) (category II)
secondo EN 60529
- Potenza di commutazione: 10 A (cos φ = 1)
6 A (cos φ = 0,6)
3 AX (cos φ = 0,3)
- Potenza di commutazione min.: 10 mA
- Contatto di commutazione: contatto μ 230 V AC
- Lampade a LED <2 W: 50 W
- Lampade a LED >2 W: 500 W
- Carico lampade a incandescenza/alogene:
2300 W
- Lampade alogene a basso voltaggio: 2300 VA
- Lampade fluorescenti (alimentatori con perdite ridotte):
non compensate: 2300 VA
compensate in serie: 2300 VA
compensate in parallelo: 1200 VA (120 μF)
- Lampade fluorescenti
(alimentatore elettronico): 1000 W
- Lampade fluorescenti compatte
(alimentatore elettronico): 250 W

Indirizzo assistenza

Theben AG
Hohenbergstr. 32
72401 Haigerloch
GERMANIA
Telefono +49 7474 692-0
Fax +49 7474 692-150

Assistenza

Telefono +49 7474 692-369
Fax +49 7474 692-207
hotline@theben.de

Addresses, telephone numbers etc.

www.theben.de