



1. Produktmerkmale

- Passiv-Infrarot-Präsenzmelder für Deckenmontage
- Runder Erfassungsbereich 360°, bis zu Ø 24 m (452 m²)
- Einschränkung des Erfassungsbereichs mit Abdeckclips
- Erfassungsempfindlichkeit einstellbar
- Durch werkseitige Voreinstellung sofort betriebsbereit
- Testbetrieb zur Überprüfung von Funktion und Erfassungsbereich
- Erweiterung des Erfassungsbereiches durch Master/Slave-Schaltung, maximal 10 Melder können parallel geschaltet werden
- Deckeneinbau in UP-Dose
- Deckenaufbau möglich mit AP-Rahmen (optional)
- Management-Fernbedienung „SendoPro“ (optional)
- Installations-Fernbedienung „theSenda P“ (optional)

2. Sicherheit



! WARNUNG

Lebensgefahr durch elektrischen Schlag oder Brand!

- Montage ausschließlich von Elektrofachkraft durchführen lassen!

- Arbeiten an elektrischen Anlagen dürfen nur von Elektrofachkräften oder von unterwiesenen Personen unter Leitung und Aufsicht einer Elektrofachkraft entsprechend den elektrotechnischen Regeln vorgenommen werden!
- Beachten Sie die landesspezifischen Sicherheitsbestimmungen zu Arbeiten an elektrischen Anlagen! Vor Montage Leitung spannungsfrei schalten!
- Das Gerät ist wartungsfrei. Beim Öffnen oder Eindringen in das Gerät mit irgendwelchen Gegenständen erlischt die Garantie.

3. Bestimmungsgemässe Verwendung

Der Präsenzmelder ist für die Installation im Innenraum vorgesehen. Der Präsenzmelder dient ausschliesslich dem zwischen Hersteller und Anwender vertraglich vereinbarten Verwendungszweck. Eine andere oder darüber hinausgehende Benutzung gilt als nicht bestimmungsgemäss. Für hieraus resultierende Schäden haftet der Hersteller nicht.

4. Funktion

Der Slave-Präsenzmelder wird vorzugsweise in Büros und Schulen aber auch im Wohnbereich zur Erweiterung des Erfassungsbereichs eingesetzt. Bei Anwesenheit wird das Präsenzsignal über die P-Klemme an den Master-Präsenzmelder geleitet.

5. Erfassungsbereich

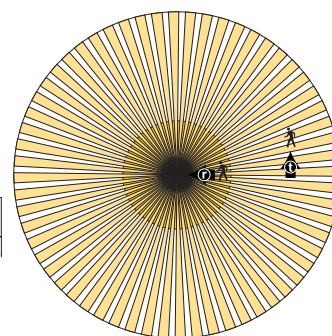
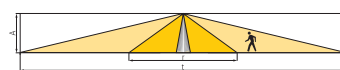
Der runde Erfassungsbereich des Präsenzmelders theRonda deckt einen grossen Erfassungsbereich ab und ermöglicht bei vielen Anwendungen eine vollständige Raumabdeckung. Beachten Sie, dass sitzende und gehende Personen in unterschiedlich grossen Bereichen erfasst werden. Die empfohlene Montagehöhe liegt bei 2,0 m – 6,0 m. Mit zunehmender Montagehöhe verringert sich die Empfindlichkeit des Präsenzmelders. Ab 3,5 m Montagehöhe sind Gehbewegungen nötig und die Erfassungsbereiche mehrerer Melder sollten sich in den Randzonen überlappen. Die Erfassungreichweite nimmt mit zunehmender Temperatur ab.

Sitzende Personen:

Die Angaben beziehen sich auf kleinste Bewegungen auf Tischhöhe (ca. 0,8 m).

Gehende Personen:

Bei Montagehöhe zwischen 5 m und 10 m vergrössern sich Grösse und Abstand zwischen den aktiven und passiven Zonen.



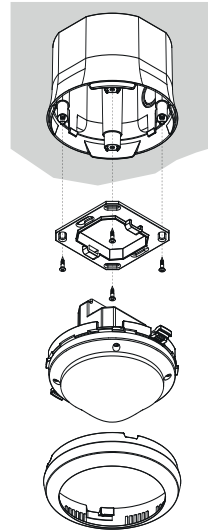
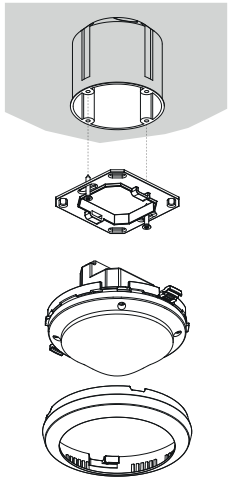
Montagehöhe (A)	gehende Personen Frontal (r)		gehende Personen Quer (t)		sitzende Personen (s)	
	Fläche	Ø	Fläche	Ø	Fläche	Ø
2,0 m	28 m²	Ø 6 m	380 m²	Ø 22 m	16 m²	Ø 4,5 m
2,5 m	38 m²	Ø 7 m	415 m²	Ø 23 m	24 m²	Ø 5,5 m
3,0 m	50 m²	Ø 8 m	452 m²	Ø 24 m	28 m²	Ø 6 m
3,5 m	50 m²	Ø 8 m	452 m²	Ø 24 m	38 m²	Ø 7 m
4,0 m	50 m²	Ø 8 m	452 m²	Ø 24 m	–	–
5,0 m	50 m²	Ø 8 m	452 m²	Ø 24 m	–	–
6,0 m	50 m²	Ø 8 m	452 m²	Ø 24 m	–	–
10,0 m	50 m²	Ø 8 m	491 m²	Ø 25 m	–	–

Alle Angaben sind Richtwerte.

6. Montage

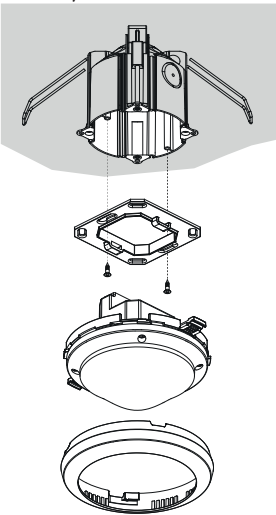
UP-Montage

Die Unterputz-Montage des Präsenzmelders erfolgt über eine Standard-UP-Einbaudose Größe 1.



Deckeneinbau-Montage

Für einen vereinfachten Deckeneinbau des Präsenzmelders ist eine Decke-Einbaudose 73 A erhältlich (siehe Zubehör). Diese stellt zugleich Zugentlastung und Berührungsschutz sicher. Der Einbaudurchmesser beträgt 72 mm (Bohrdurchmesser 73 mm).



AP-Montage

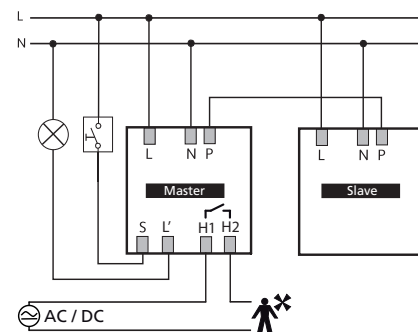
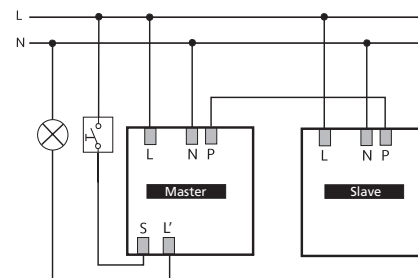
Für die Aufputz-Montage ist ein AP-Rahmen 110 A erhältlich (siehe Zubehör).

7. Beschaltung

Die Slave-Präsenzmelder werden zusammen mit einem Master-Gerät in einer Master/Slave-Kombination eingesetzt.

Parallelschaltung Master-Slave

Reicht der Erfassungsbereich eines einzelnen Präsenzmelders nicht aus (ausgedehnte Räume), können bis maximal 10 Melder durch Verbinden der P-Klemmen parallelgeschaltet werden. Dabei erfolgt die Präsenzerfassung durch alle Melder gemeinsam. Der Master misst die Helligkeit, verarbeitet die Taster und steuert die Beleuchtung. Als weitere Melder werden Slaves eingesetzt. Sie liefern lediglich die Präsenzinformation.



- Lichtmessung nur beim Master
- Parameter nur beim Master einstellen
- Maximal 10 Melder parallelschalten
- Den Aussenleiter mit derselben Phase für alle Melder verwenden.

Master: theRonda P360 -100 M / theRonda P360-101 M
Slave: theRonda P360 Slave

8. Einstellungen

Die Präsenzmelder werden mit einer Grundeinstellung einsatzbereit ausgeliefert. Die Vorgaben sind Richtwerte. Für die Inbetriebnahme sind optional die Fernbedienungen „SendoPro 868-A“ und „theSenda P“ erhältlich. Sie ermöglichen das Einstellen auf Distanz.

Parameter und Steuerbefehle via Fernbedienung

Für die Unterstützung während der Inbetriebnahme sowie der Service-Arbeiten können folgende Parameter mit der Fernbedienung abgefragt oder verändert werden:

Parameter	Beschreibung	Abfragbar SendoPro 868-A	Änderbar SendoPro 868-A	Änderbar theSenda P
Erfassungs-Empfindlichkeit (PIR)	Wertebereich in Stufen		x	x
LED-Anzeige Bewegung	Aus / Ein		x	

Die Parameter werden mit der Management-Fernbedienung „SendoPro 868-A“ oder Installations-Fernbedienung „theSenda P“ per Infrarot zum Präsenzmelder gesendet. Geänderte Parameter werden vom Melder sofort übernommen und angewendet.

Folgende Steuerbefehle können mit der Fernbedienung ausgelöst werden:

Steuerbefehl	Beschreibung	Auslösbar SendoPro 868-A	Auslösbar theSenda P
Test-Präsenz	Ein / Aus	x	x
Neustart	Melder neustarten	x	x
Werkseinstellungen	Sämtliche Parameter und Einstellungen auf Auslieferungszustand setzen.	x	

Erfassungs-Empfindlichkeit

Der Melder hat 5 Empfindlichkeits-Stufen. Die Basiseinstellung ist die mittlere Stufe (3).

Durch Anwahl des Betriebszustandes Test-Präsenz wird die eingestellte Empfindlichkeits-Stufe nicht verändert.

Mit der Management-Fernbedienung «SendoPro 868-A» können die Stufen 1 bis 5 ausgewählt werden und zum Melder gesendet werden.

Mit der Installations-Fernbedienung „theSenda P“ kann die Empfindlichkeit bei jedem Tastendruck um eine Stufe reduziert oder erhöht werden.

Stufe	Empfindlichkeit
1	sehr unempfindlich
2	unempfindlich
3	Standard
4	empfindlich
5	sehr empfindlich

LED-Anzeige Bewegung

Die Bewegungsdetektion kann mittel der LED angezeigt werden.

Wertebereich

Keine Anzeige der Bewegungsdetektion.	Aus
Die LED ist bei erkannten Bewegung eingeschaltet, ansonsten ausgeschaltet.	Ein

Einstellung nur mit „SendoPro 868-A“ möglich.

Werkseinstellungen

Der Präsenzmelder theRonda P360 Slave wird mit folgenden Parameterwerten ausgeliefert:

Parameter	Wert
Erfassungs-Empfindlichkeit (PIR)	Stufe 3
LED-Anzeige Bewegung	Aus

9. Inbetriebnahme

Einschaltverhalten

Nach jedem Zuschalten der Spannung durchläuft der Präsenzmelder zwei Phasen, die durch eine LED angezeigt werden:

1. Aufstartphase (30 s)

- Die rote LED blinkt im Sekundentakt.
- Der Melder reagiert nicht auf Fernbedienungsbefehle.

2. Betrieb

Der Melder ist betriebsbereit (LED aus).

Test Präsenz

Der Testbetrieb Präsenz dient der Überprüfung der Präsenzerfassung und der Verdrahtung. Der Testbetrieb Präsenz kann mit der Management-Fernbedienung „SendoPro 868-A“ und Installations-Fernbedienung „theSenda P“ aktiviert werden.

Einstellung des Testbetrieb Präsenz mit Fernbedienung

Bei der Einstellung des Testbetriebs mit der Fernbedienung geht der Melder direkt in den Testbetrieb:

- Jede Bewegung wird durch die LED angezeigt.
- Nach 10 min endet der Testbetrieb automatisch. Der Melder führt einen Neustart aus (siehe Einschaltverhalten).

10. Technische Daten

Betriebsspannung	110-230 V AC + 10 % / - 15%
Frequenz	50-60 Hz
Vorgeschaltetes Schutzgerät:	13 A
Eigenverbrauch	ca. 0.1 W
Montageart	Deckenmontage; UP/AP oder Deckeneinbau
Empfohlene Montagehöhe	2,0 – 3,5 m / max. 10 m
Mindesthöhe	> 1,7 m
Erfassungsbereich horizontal vertikal	360° 120°
Maximale Reichweite	Ø 8 m (Mh. 3 m) / 50 m ² radial gehend Ø 24 m (Mh. 3 m) / 452 m ² tangetial gehend
Anschlussart	Schraubklemmen
Max. Leitungsquerschnitt	max. 2 x 2.5 mm ²
Grösse Unterputzdose	Gr. 1, Ø 55 mm (NIS, PMI)
Schutzart	IP 54 (im eingebauten Zustand)
Umgebungstemperatur	-15 °C – 50 °C
CE-Konformitätserklärung	Dieses Gerät entspricht den Schutzbestimmungen der EMV-Richtlinie 2014/30/EU sowie der Richtlinie 2014/35/EU.

Produktübersicht

Montageart	Kanal	Betriebsspannung	Farbe	Typ	Artikelnummer
Deckenmontage	–	110-230 V AC	Weiß	theRonda P360 Slave	2080030
Deckenmontage	–	110-230 V AC	Grau	theRonda P360 Slave	2080031
Deckenmontage	–	110-230 V AC	Sonderfarbe gemäss Kundenan-gabe	theRonda P360 Slave	2080033

Störungsbeseitigung

Störung	Ursache
Gerät reagiert nicht	Kurzschluss bzw. mehrere Phasen in Parallelschaltung! Melder 5 min vom Netz trennen (Thermosicherung)
Fehlerblinken (4 x pro Sekunde)	Fehler im Selbsttest; Gerät nicht funktionstüchtig!

Anzeige der LED

LED	Beschreibung
Blinken im 1 Sekunden-Takt	Der Präsenzmelder befindet sich in der Aufstartphase.
Flackern während 2 s	Der via Infrarot von der Fernbedienung gesendete Befehl wurde vom Präsenzmelder angenommen.
Kurzes Aufleuchten	Der gesendete Befehl von der Fernbedienung via Infrarot wurde vom Präsenzmelder abgewiesen. Der Befehl ist nicht gültig. Gewählter Meldertyp oder Parameter auf der SendoPro prüfen.
Schnelles Blinken	Fehlerblinken; Der Präsenzmelder hat einen Fehler festgestellt.
Leuchtet oder flackert unregelmässig	Der Präsenzmelder befindet sich im Test-Präsenz oder "LED-Anzeige Bewegung" ist aktiviert. Die LED zeigt das Erkennen von Bewegungen.

Garantieerklärung

Theben HTS-Präsenzmelder sind mit größter Sorgfalt und modernsten Technologien gefertigt und qualitätsgeprüft. Theben HTS AG gewährleistet daher eine einwandfreie Funktion bei sachgemäßer Anwendung. Sollte sich dennoch ein Mangel zeigen, leistet Theben HTS AG im Umfang der Allgemeinen Geschäftsbedingungen Gewähr.

Beachten Sie bitte besonders:

- dass die Gewährleistungsfrist 24 Monate ab Herstelldatum beträgt.
- dass die Gewährleistung erlischt, wenn Sie oder Dritte Änderungen oder Reparaturen an den Geräten vornehmen.
- dass, sofern der Präsenzmelder an ein softwaregesteuertes System angeschlossen wird, die Gewährleistung für diesen Anschluss nur bei Einhaltung der angegebenen Schnittstellenspezifikation gültig ist.

Wir verpflichten uns, alle Teile des Liefergegenstandes, die nachweisbar infolge schlechten Materials, fehlerhafter Konstruktion oder mangelnder Ausführung bis zum Ablauf der Gewährleistungsfrist schadhaft oder unbrauchbar werden, so rasch wie möglich auszubessern oder zu ersetzen.

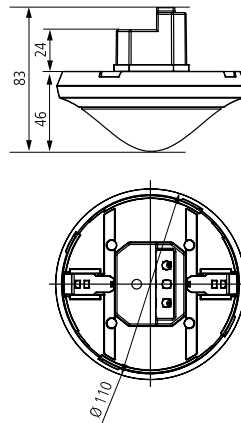
Einsendung

Im Gewährleistungsfall senden Sie das Gerät zusammen mit dem Lieferschein und einer kurzen Fehlerbeschreibung an den zuständigen Fachhändler.

Gewerbliche Schutzrechte

Konzept sowie Hard- und Software dieser Geräte sind urheberrechtlich geschützt.

Massbilder



11. Zubehör

AP-Rahmen 110A WH
Artikel-Nr.: 9070912
[Details > www.theben.de](http://www.theben.de)



AP-Rahmen 110A GR
Artikel-Nr.: 9070913
[Details > www.theben.de](http://www.theben.de)

DE (Deckeneinbau)-Dose 73A
Artikel-Nr.: 9070917
[Details > www.theben.de](http://www.theben.de)



Abdeckclip für Bereichseinschränkung
Artikel-Nr.: 9070921
[Details > www.theben.de](http://www.theben.de)

SendoPro 868-A
Artikel-Nr.: 9070675
[Details > www.theben.de](http://www.theben.de)



theSenda P
Artikel-Nr.: 9070910
[Details > www.theben.de](http://www.theben.de)



12. Kontakt

Theben HTS AG
Im Langhag 7b
8307 Effretikon
SCHWEIZ
Tel. +41 52 355 17 00
Fax +41 52 355 17 01

Hotline
Tel. +41 52 355 17 27
hotline@theben-hts.ch
www.theben-hts.ch

Alle Länder ohne Schweiz

Theben AG
Hohenbergstraße 32
72401 Haigerloch
GERMANY
Tel.: +49 7474 692-0
Fax: +49 7474 692-150

Hotline
Tel.: +49 7474 692-369
hotline@theben.de
www.theben.de