

theben 310539 02

TC 649 E 6490130
Cassetta dei comandi LAN

Istruzioni di installazione e funzionamento

Link al manuale



<http://qr.theben.de/o/urls/420>



1. Indicazioni di sicurezza fondamentali

AVVERTENZA

Pericolo di morte per scosse elettriche o incendio!

► Il montaggio deve essere eseguito esclusivamente da parte di un elettricista specializzato!

- L'apparecchio è predisposto per il montaggio su guide omega DIN (a norma IEC 60715)
- È conforme alla norma di prodotto EN 60669-2-1

► Non utilizzare il dispositivo al di fuori delle specifiche indicate

⚠ Il dispositivo deve essere installato in una cabina elettrica chiusa in metallo o in materiale resistente al fuoco!

⚠ Dopo una corretta installazione, la parte dell'alloggiamento non deve essere accessibile sotto il coperchio!

2. Uso conforme

La cassetta dei comandi TC 649 E è un orologio digitale con programma annuale comandabile e aggiornabile tramite LAN con funzione astro, che può essere gestito a livello centralizzato da un computer. La cassetta dei comandi serve a illuminare, ventilare ecc.

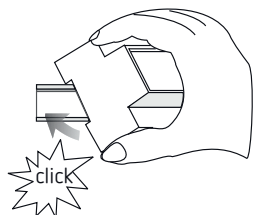
⚠ Non utilizzare su dispositivi di protezione come ad es. porte di emergenza, dispositivi antincendio ecc.

Smaltimento

► Restituire il dispositivo al proprietario per lo smaltimento ambientale

3. Installazione e collegamento

Montaggio del TC 649 E



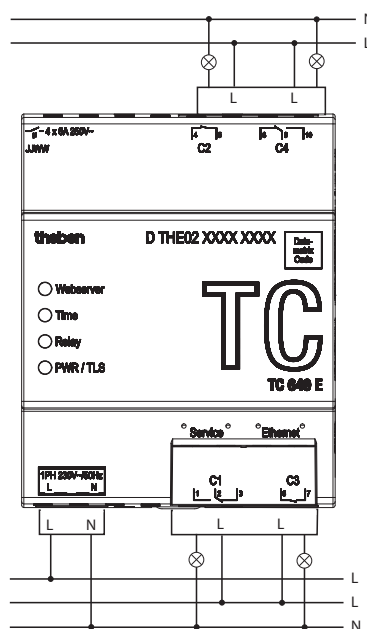
Collegamento del TC 649 E

Collegare l'alimentazione di tensione

- Rimuovere la guaina isolante del cavo su una lunghezza di 8 mm (max. 9 mm)
- Inserire il cavo nel terminale e fissarlo
- Inserire il terminale nella presa di alimentazione
- Collegare alla rete elettrica

→ Durante l'avvio del sistema operativo, tutti i LED lampeggiano. Dopo circa 150 s, il processo di avvio è completato e il LED di alimentazione (PWR/TLS) lampeggia.

Schema di collegamento

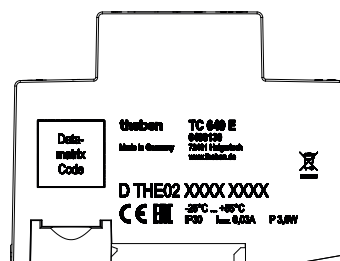
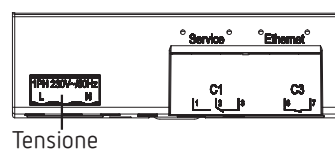
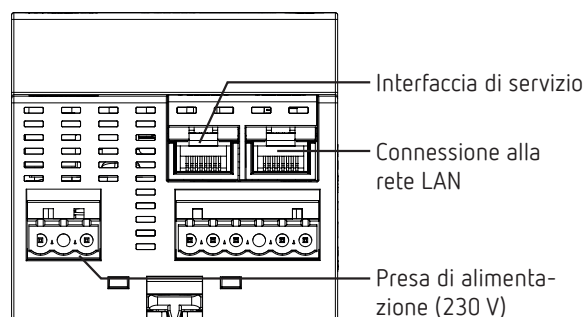


ⓘ Commutare il carico tramite contattore.

⚠ Se un carico viene commutato direttamente, proteggere il dispositivo con un interruttore automatico da 6 A.

4. Descrizione dell'apparecchio

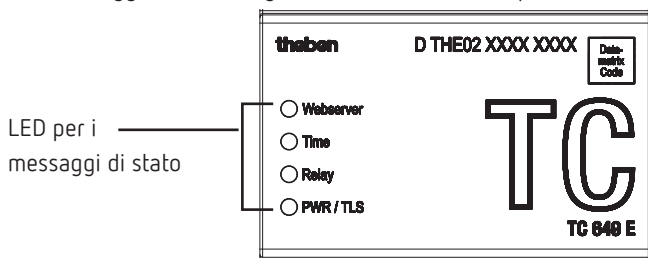
Collegamenti:



ⓘ I dati sulle prestazioni si trovano sulla superficie laterale e sulla spalla del dispositivo (vedi figura) e non sono più visibili dopo l'installazione!

LED

① I messaggi di stato vengono visualizzati tramite quattro LED.



Etichetta	Descrizione
Server web	Server web avviato
Time	Connessione con il server NPT
Relay	almeno 1 relè commutato
PWR/TLS	Power e TLS

5. Messa in servizio

Per l'elettricista/l'amministratore di rete

Link al manuale



- ① Come impostazione predefinita, l'interfaccia di rete è impostata su DHCP.
- ① Per la configurazione con un indirizzo IP statico, vedere <https://www.theben.it/tc-649/>
- Collegare il TC 649 E all'interfaccia LAN „Ethernet“ con la rete locale.
- Collegare la tensione.
 - Durante l'avvio del sistema operativo, tutti i LED lampeggiano. Dopo circa 150 s, il processo di avvio è completato e il LED di alimentazione (PWR/TLS) lampeggia.

Per l'operatore

Per utilizzare il dispositivo TC 649 E, procedere come segue:

Accesso tramite nome host (DHCP):

- Inserire il nome host nel campo dell'indirizzo del browser (solo con Google Chrome). Il nome host è il numero di serie del TC 649 E (stampato sulla custodia)
- Es: <http://dthe0200001234>



Se l'accesso tramite il nome host non funziona (a seconda del router), utilizzare il manuale disponibile all'indirizzo <https://www.theben.it/tc-649/>

Accesso tramite un indirizzo IP statico:

- Per configurare l'accesso tramite un indirizzo IP statico,
 - utilizzare il manuale all'indirizzo <https://www.theben.it/tc-649/>
- ① Alla prima messa in funzione, in fase di registrazione, è necessario inserire il nome utente "admin" e la password "admin".
- ① Come impostazione predefinita, l'interfaccia di rete è impostata su DHCP. Se il dispositivo TC 649 E deve essere utilizzato senza un server DHCP, contattare l'amministratore di rete o utilizzare il manuale all'indirizzo <https://www.theben.it/tc-649/>.

Download – Software OBELISK

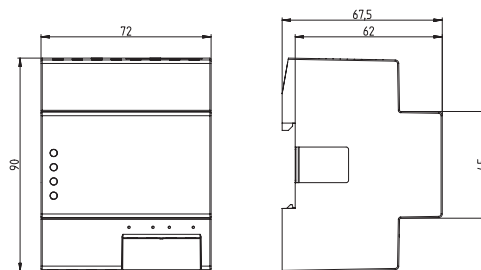
Per eseguire un download ot.2 dal menu „Controllo“, è necessario disporre del software OBELISK. Questo è disponibile al sito

<https://www.theben.it/it/set-di-programmazione-obelisk-top2-3-9070409>



6. Dati tecnici

Tensione d'esercizio:	Intervallo operativo esteso 230 V~, -20 % +15 %
Potenza di commutazione:	6 A / 250 V AC, $\cos \varphi = 1$ È consentita la commutazione di connettori esterni. La commutazione di SELV è consentita solo se entrambi i canali di commutazione sopra o sotto commutano SELV.
Carico minimo:	5 V / 1 mA
Contatto di commutazione:	Contatto μ
Frequenza:	50 Hz
Consumo di corrente:	3 W
Intervallo operativo fisso:	-10 °C a +45 °C
Intervallo limite per il funzionamento:	-25 °C a +55 °C
Intervallo limite per lo stoccaggio e il trasporto:	-25 °C a +70 °C
Umidità dell'aria:	95 %, senza condensa
Classe di protezione:	II, in caso di montaggio conforme
Tipo di protezione:	IP 30



7. Contatto

Indirizzo del servizio di assistenza

Theben AG
Hohenbergstr. 32
72401 Haigerloch
GERMANIA
Tel. +49 7474 692-0
Fax +49 7474 692-150

Call center

Tel. +49 7474 692-369
hotline@theben.de

Indirizzi, numeri di telefono ecc.
www.theben.de

8. Utilizzo di software open source

- ① Questo prodotto utilizza software open source (OSS). Un elenco dei componenti OSS utilizzati e il loro tipo di licenza e versione della licenza sono disponibili all'indirizzo <https://www.theben.it/tc-649/>
- ① Per attivare dei comandi a gruppi, Vi preghiamo di rivolgerVi alla hotline di Theben.