

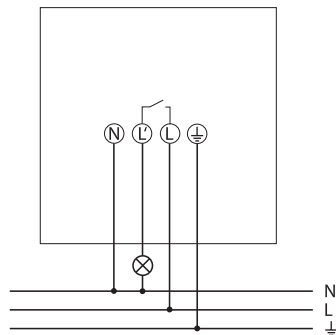
IT Sensore di movimento

theLuxa R180 WH

1010200

theLuxa R180 BK

1010201



1. Principali indicazioni di sicurezza



AVVERTENZA

Pericolo di morte per scosse elettriche o incendio!

➤ Il montaggio deve essere eseguito esclusivamente da elettricisti specializzati!

- L'apparecchio rispetta la norma EN 60669-2-1 con montaggio conforme
- IP 55 secondo EN 60529

2. Uso conforme

- Sensore di movimento per il comando automatico dell'illuminazione in funzione della presenza e della luminosità
- Adatto per il montaggio alla parete all'esterno
- Adatto per ingressi, garage, giardini, corridoi, parchi ecc.
- Previsto solo per l'installazione al di fuori della zona a portata di mano

Smaltimento

➤ Smaltire l'apparecchio rispettando le normative in materia di tutela ambientale

3. Collegamento



AVVERTENZA

Pericolo di morte per scosse elettriche o incendio!

➤ Il montaggio deve essere eseguito esclusivamente da elettricisti specializzati!

- Disattivare la tensione
- Proteggere contro eventuali reinserzioni
- Verificare l'attivazione della tensione
- Eseguire la messa a terra e cortocircuitare
- Coprire o incapsulare i componenti limitrofi che si trovano sotto tensione

⚠ Assicurare il dispositivo con un interruttore automatico installato a monte tipo B o C (EN 60898-1) di max. 10 A.

4. Montaggio

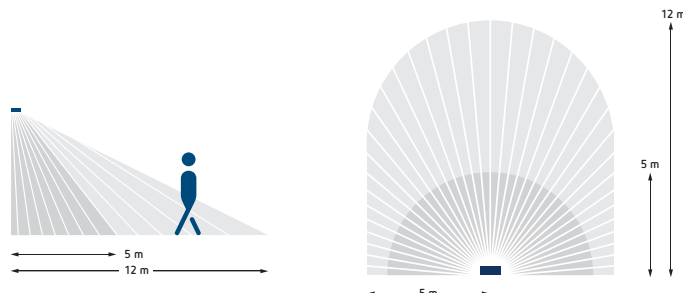
Avvertenze per l'installazione



Pericolo di morte per scosse elettriche o incendio!

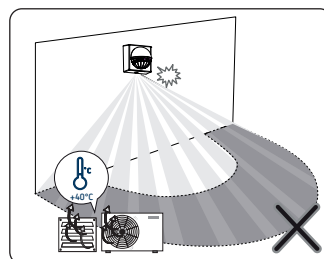
➤ Il montaggio deve essere eseguito esclusivamente da elettricisti specializzati!

① Rispettare l'altezza di montaggio consigliata di 2,5–4 m.

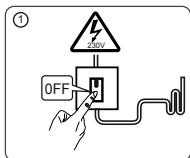


Poiché il sensore reagisce alle oscillazioni di temperatura, evitare le seguenti situazioni:

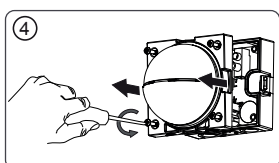
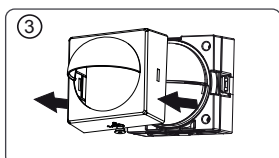
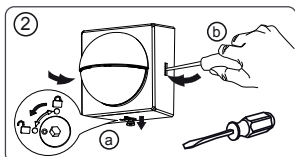
- ① Non orientare il sensore di movimento verso oggetti con superfici molto riflettenti come specchi, ecc.
- ① Non installare il sensore di movimento vicino a fonti di calore, come bocchette di riscaldamento, impianti di climatizzazione, lampade ecc.
- ① Non orientare il sensore di movimento su oggetti che potrebbero muoversi con il vento, come tende, grosse piante ecc.
- ① Rispettare la direzione del movimento durante l'esecuzione del test



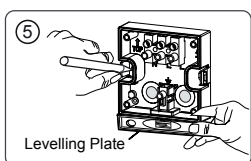
► Disattivare la tensione ①



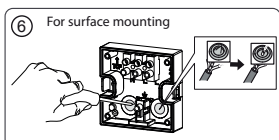
► Staccare la chiusura (a) in basso e gli agganci (b) lateralmente ② nonché rimuovere la parte superiore del corpo ③ ④



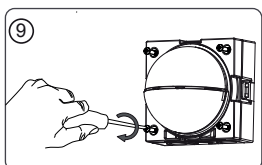
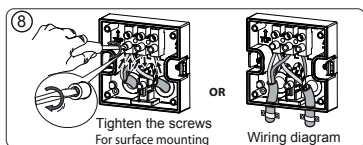
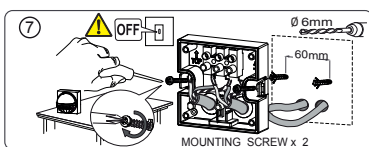
► Riportare i segni per i fori e forare ⑤



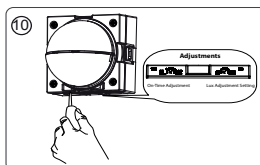
► Condurre il cavo attraverso la guarnizione del basamento ⑥



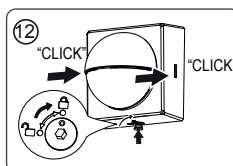
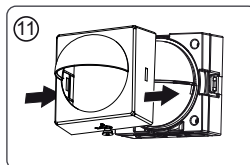
► Fissare il basamento alla parete, collegare i singoli conduttori al rispettivo morsetto ⑦ e serrare le viti ⑧



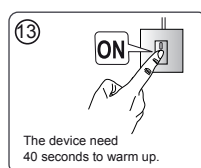
► Innestare il rivelatore di movimento sul basamento ⑨ e effettuare le impostazioni sui pots ⑩



► Applicare la copertura e chiudere l'aggancio ⑪ ⑫



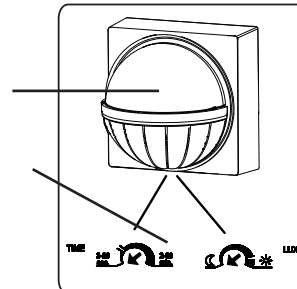
► Collegare il sensore di movimento alla rete ⑬



► Il dispositivo richiede 40 secondi di preriscaldamento.

5. Descrizione

Sensore di movimento con testa sensore
2 pots per l'impostazione del tempo e della luminosità



6. Impostazione

Impostazione della luminosità



- Posizionare il potenziometro nella direzione "Luna"; il sensore di movimento si accende solo se è relativamente buio.
- Posizionare il potenziometro nella direzione "Sole"; il sensore di movimento si accende solo se è relativamente chiaro.
- Posizionare il potenziometro su "Sole", l'apparecchio lavora indipendentemente dalla luminosità

Impostazione del tempo

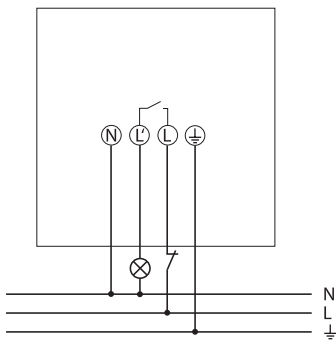


- Impostare il potenziometro sul tempo desiderato (2 s – 30 min)

Azionamento manuale

L'illuminazione può essere accesa e spenta manualmente tramite un interruttore.

- ① L'illuminazione deve essere attivata attraverso il sensore di movimento, per poter utilizzare questa funzione!
- ① Deve essere collegato un interruttore
- ① Funzione possibile solo la notte



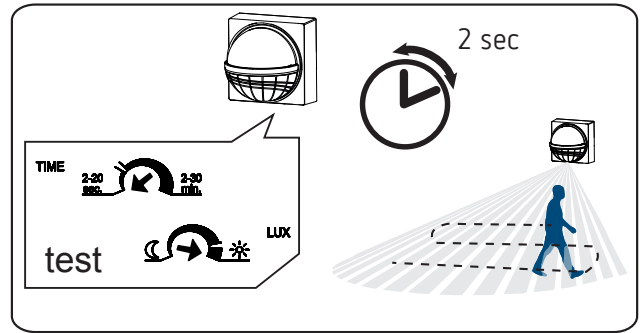
- Azionare brevemente l'interruttore 2 x (max. 2 s)
→ L'illuminazione rimane accesa per 6 ore.
- Per spegnere l'illuminazione e tornare alla modalità automatica, azionare brevemente l'interruttore (max. 2 s)
- Se durante questo tempo di attivazione di sei ore viene azionato l'interruttore 2 x, l'illuminazione viene nuovamente accesa per 6 ore

7. Test di passaggio

Eeguire il test di passaggio

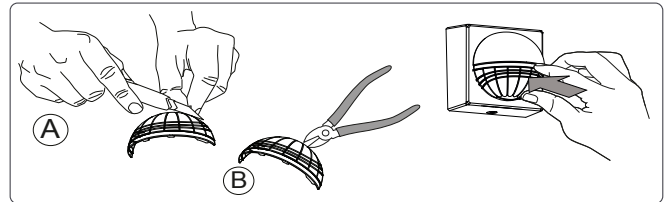
Il test di passaggio serve per testare e limitare il range di rilevamento.

- Ruotare il potenziometro tempo (Min) in senso antiorario fino alla battuta
- Ruotare il potenziometro luminosità (LUX) in senso antiorario fino alla battuta
→ Il rivelatore di movimento reagisce solo ai movimenti (indipendentemente dalla luminosità).
- Passare attraverso il range di rilevamento. Dopo che il sensore di movimento ha rilevato un movimento, si accende per 2 sec.
- ① Durante il test, prestare attenzione al senso di marcia.



Limitazione del range di rilevamento

- Utilizzare l'adesivo fornito per adattare il sensore di movimento al range di rilevamento desiderato.
- Con una forbice, o simili, rimuovere il pezzo desiderato dell'adesivo.
- Poi applicare sulla lente.



8. Dati tecnici

Tensione di esercizio:	230 V AC +10 % / -15 %
Frequenza:	50 Hz / 60 Hz
Standby:	< 0,5 W
Potenza di commutazione:	10 A (con 230 V AC, cos φ = 1)
Potenza di commutazione min:	10 mA
Contatto di commutazione:	contatto μ 230 V AC
Grado di protezione:	IP 55 (EN 60529)
Classe di protezione:	II
Temperatura d'esercizio:	da -25 °C ... a +45 °C
Campo di regolazione luminosità:	2 – 200 lx/∞
Campo della durata di funzionamento:	2 s – 30 min
Angolo di rilevamento:	180°
Range di rilevamento:	trasversale: max. 12 m; frontale: max. 6 m
Altezza di montaggio:	2,5 - 4 m
Carico lampade a incandescenza/ alogene:	2300 W
Lampade alogene a basso voltaggio (trasformatore):	500 VA
Lampade fluorescenti (alimentatori con perdite ridotte) non compensate:	500 VA
Lampade fluorescenti (alimentatori con perdite ridotte) compensate in serie:	500 VA
Lampade fluorescenti (alimentatori con perdite ridotte) compensate in parallelo:	500 W (60 μF)
Lampade fluorescenti (alimentatore elettronico):	500 W
Lampade fluorescenti compatte con alimentatore elettronico:	500 W
Lampade a LED < 2 W:	50 W
Lampade a LED > 2 W:	500 W

9. Contatto

Theben AG
Hohenbergstr. 32
72401 Haigerloch
GERMANIA
Tel. +49 7474 692-0
Fax +49 7474 692-150

Assistenza

Tel. +49 7474 692-369
hotline@theben.de

Indirizzi, numeri di telefono ecc.

www.theben.de