

IT Faro LED con
sensore di movimento

theLeda S10 WH	1020921
theLeda S10 BK	1020922
theLeda S20 WH	1020923
theLeda S20 BK	1020924
theLeda S10 W WH	1020931
theLeda S10 W BK	1020932
theLeda S20 W WH	1020933
theLeda S20 W BK	1020934



1. Principali indicazioni di sicurezza	3
2. Uso conforme	3
Smaltimento	4
3. Collegamento	4
4. Montaggio	5
Avvertenze per l'installazione	5
5. Descrizione	9
6. Impostazione	9



Impostazione della luminosità (LUX) 10

Impostazione del tempo (TIME) 10

Modalità di funzionamento (MODE) 10

Azionamento manuale 11

7. Test di passaggio 12

8. Allineamento del faro LED 13

theLeda S10 13

theLeda S20 14

9. Limitazione del range di rilevamento 15

10. Dati tecnici 16

11. Contatto 17

1. Principali indicazioni di sicurezza



AVVERTENZA

Pericolo di morte per scosse elettriche o incendio!

- Il montaggio deve essere eseguito esclusivamente da elettroinstallatori specializzati!



Previsto solo per l'installazione al di fuori della zona a portata di mano.



Temperatura elevata! Non toccare le parti in metallo dell'apparecchio.

- ① Il faro LED con sensore di movimento (PIR) soddisfa i requisiti della norma EN 60598-1 e EN 60669-2-1 per montaggio conforme
- ① IP 55 secondo EN 60529
- ① Opzionale con angolare (9070969/9070987) e telaio distanziatore (9070971/9070988)



2. Uso conforme

- Il faro LED serve per l'illuminazione, in funzione della presenza e alla luminosità
 - L'apparecchio è destinato al montaggio a parete interno ed esterno
 - Per ingressi, garage, giardini, corridoi, parchi ecc.
 - Utilizzare in condizioni ambientali normali
- ① Mezzo d'illuminazione non sostituibile.
In caso di difetti sostituire tutta la lampada!

Smaltimento

- Smaltire l'apparecchio rispettando le normative in materia di tutela ambientale (rottami elettrici).

3. Collegamento

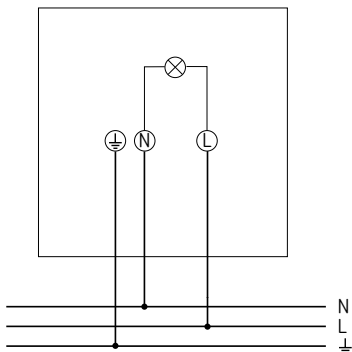


AVVERTENZA

Pericolo di morte per scosse elettriche o incendio!

- Il montaggio deve essere eseguito esclusivamente da elettricisti specializzati!

- Disattivare la tensione!
- Proteggere contro eventuali reinserzioni!
- Verificare l'attivazione della tensione!
- Eseguire la messa a terra e cortocircuitare
- Coprire o incapsulare i componenti limitrofi che si trovano sotto tensione.



4. Montaggio

Avvertenze per l'installazione

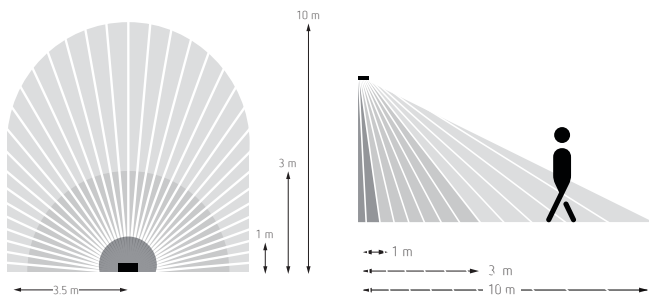


AVVERTENZA

Pericolo di morte per scosse elettriche o incendio!

- Il montaggio deve essere eseguito esclusivamente da elettoinstallatori specializzati!

① Rispettare l'altezza di montaggio consigliata di 1,8 m - 2,5 m!

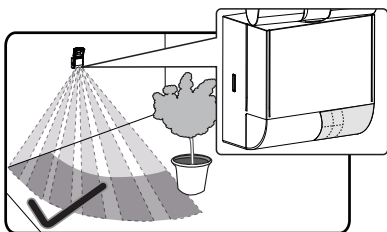
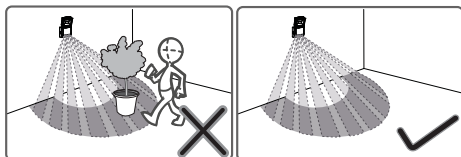


Poiché il faro LED reagisce alle oscillazioni di temperatura, evitare le seguenti situazioni:

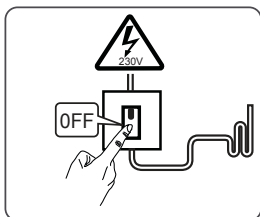
- ① Non orientare il faro LED verso oggetti con superfici molto riflettenti come specchi, ecc.
- ① Non installare il faro LED vicino a fonti di calore, come bocchette di riscaldamento, impianti di climatizzazione, lampade ecc.

① Non orientare il faro LED su oggetti che potrebbero muoversi con il vento, come tende, grosse piante ecc.

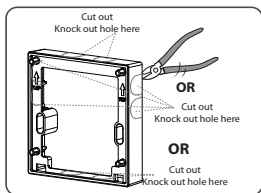
① Rispettare la direzione del movimento durante l'esecuzione del test



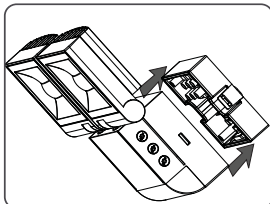
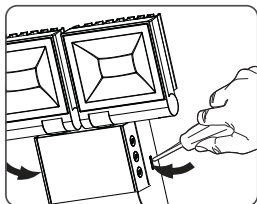
➤ Disattivare la tensione



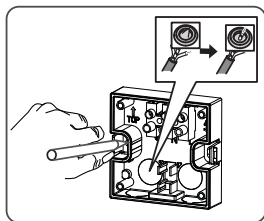
➤ Utilizzare il telaio distanziatore o l'angolare (opzionale)



- Staccare i blocchi con il cacciavite e rimuovere il faretto LED dal basamento

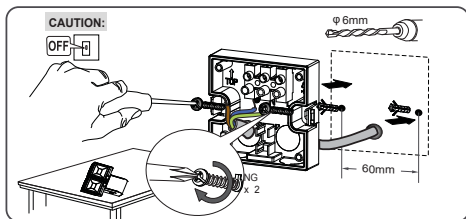


- Riportare i segni per i fori e forare

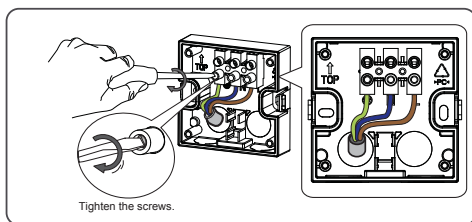


- Condurre il cavo attraverso la guarnizione del basamento; Fissare il basamento alla parete

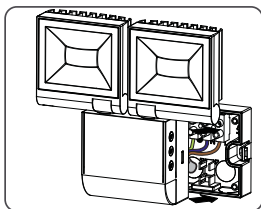




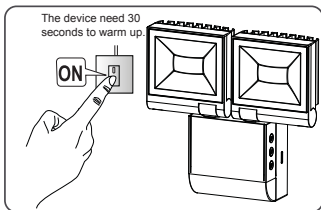
- Collegare i singoli conduttori al rispettivo morsetto e serrare le viti.



- Innestare il faro LED sul basamento e farlo scattare

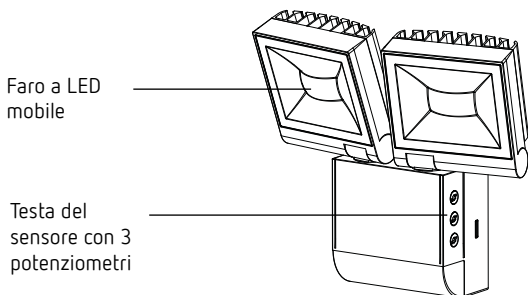


- Collegare il faro LED alla rete



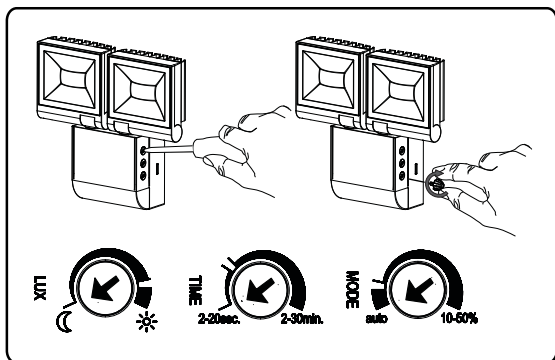
ⓘ Il dispositivo richiede 40 sec. di preriscaldamento.

5. Descrizione



Il faro LED possiede 3 potenziometri per impostare il tempo (Min), la luminosità (Lux) e la modalità di funzionamento.

6. Impostazione



① Le impostazioni di potenziometro vengono acquisite dopo 15 s

Impostazione della luminosità (LUX)



- Posizionare il potenziometro nella direzione „Luna“, il faro LED si accende solo se è relativamente buio.
- Posizionare il potenziometro nella direzione „Sole“, il faro LED si accende solo se è relativamente chiaro.
- Posizionare il potenziometro su „Sole“, l'apparecchio lavora indipendentemente dalla luminosità

Impostazione del tempo (TIME)



- Posizionare il potenziometro sul tempo desiderato (10 s – 20 min)

Modalità di funzionamento (MODE)



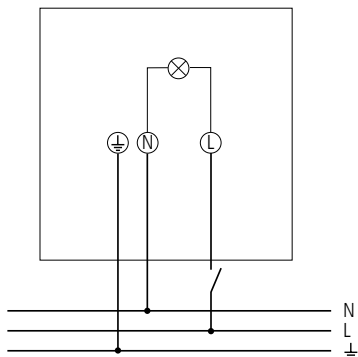
- Posizionare il potenziometro su „Auto“, il faro LED si accende in caso di movimento nell'oscurità
- Posizionare il potenziometro su „10%“: il faro LED si accende in caso di oscurità un un valore di regolazione impostato (10% - 50%) e in caso di movimento sul 100%.

Azionamento manuale

L'illuminazione può essere accesa manualmente tramite un interruttore.

① Deve essere collegato un interruttore.

① Funzione possibile solo la notte

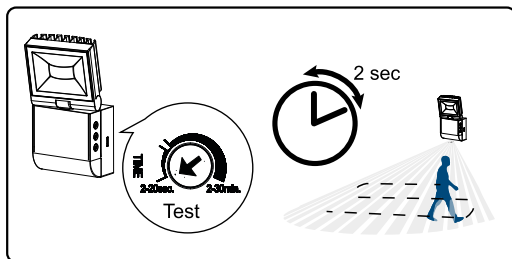


- ▶ Azionare brevemente l'interruttore 2 x (entro 2 s).
→ L'illuminazione rimane accesa per 6 ore.
- ▶ Per spegnere l'illuminazione e tornare alla modalità automatica, azionare brevemente l'interruttore (entro 2 s)
- ▶ Se durante questo tempo di attivazione di sei ore viene azionato l'interruttore 2 x, l'illuminazione viene nuovamente accesa per 6 ore (riattivabile)

7. Test di passaggio

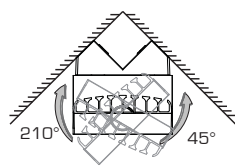
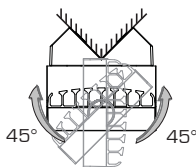
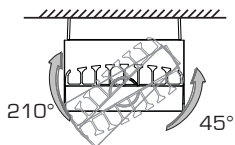
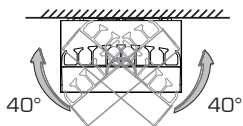
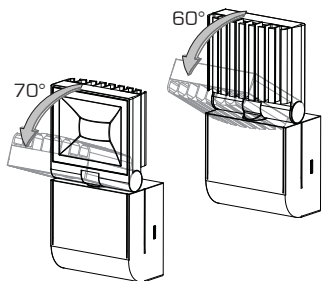
Il test di passaggio serve per testare e limitare il range di rilevamento.

- Impostare il potenziometro „luminosità” su „sole”.
 - Impostare il potenziometro tempo (TIME) su „Test”.
 - Il sensore di movimento ora reagisce sempre ai movimenti (indipendentemente dalla luminosità).
 - Passare attraverso il range di rilevamento. Dopo che il sensore di movimento ha rilevato un movimento, si accende per 2 sec.
- ① Durante il test, prestare attenzione al senso di marcia.

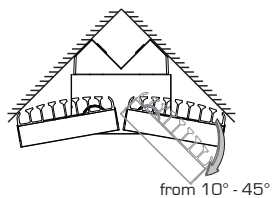
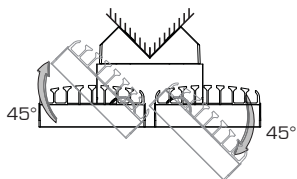
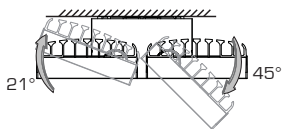
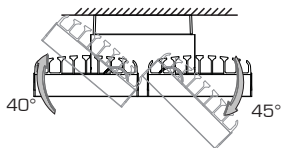
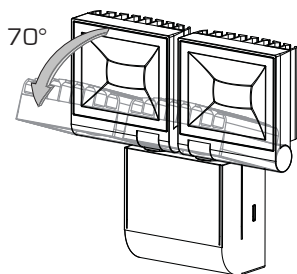


8. Allineamento del faro LED

theLeda S10

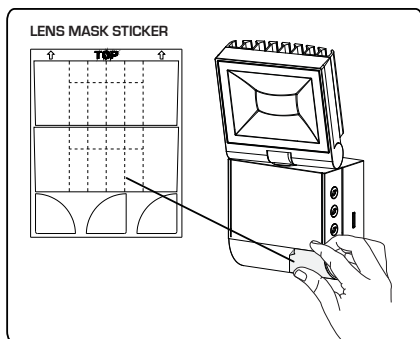


theLeda S20



9. Limitazione del range di rilevamento

- Utilizzare l'adesivo fornito per adattare il sensore di movimento al range di rilevamento desiderato.
- Con una forbice, o simili, rimuovere la parte della clip di copertura desiderata.
- Poi incollare sulla lente.



10. Dati tecnici

Tensione di esercizio:	230 V \pm 10 %
Frequenza:	50–60 Hz
Autoconsumo luce On:	10 W / 2 x 10 W
Potenza in standby:	0,4 W
Temperatura di colore / potenza LED (flusso luminoso) / classe di efficienza energetica:	1020931–1020934: 3000 K / 770 lm (2 x 770 lm) / A 1020921–1020924: 4000 K / 840 lm (2 x 840 lm) / A+
Indice di resa cromatica:	> 80
Durata:	L70/B50 / 50.000 h
Grado di protezione:	IP 55 secondo EN 60529
Classe di protezione:	I secondo EN 60598-1
Temperatura d'esercizio:	da -20 °C ... a +45 °C
Campo di regolazione luminosità:	2 – 200 lx / ∞ lx
Campo della durata di funzionamento:	2 s – 30 min
Angolo di rilevamento:	180°
Range di rilevamento: trasversale: frontale:	max. 10 m max. 4 m
Masse/Abmessungen:	1020921+1020922: 7,64 kg/ 80 x 160 x 50 mm 1020923+1020924: 7,87 kg/ 167 x 160 x 50 mm 1020931+1020932: 7,64 kg/ 80 x 160 x 50 mm 1020933+1020934: 7,87 kg/ 167 x 160 x 50 mm



11. Contatto

Theben AG
Hohenbergstr. 32
72401 Haigerloch
GERMANIA
Tel. +49 7474 692-0
Fax +49 7474 692-150

Assistenza

Tel. +49 7474 692-369

hotline@theben.de

Indirizzi, numeri di telefono ecc.

www.theben.de

